



Genomlysning 2026–2027 Socialnämnden

Diarienummer: 2026.084 SN

Beställare: Kommunstyrelsen

Datum: 2026-06-16

Innehåll

1.	Sveriges mest effektiva kommun.....	3
1.1.	Socialnämndens genomlysning 2026–2027.....	3
2.	Socialnämndens effektivitet	4
2.1.	Ekonominyckeltal	4
2.1.1	Avdelning unga	4
2.1.2	Avdelning vuxna.....	6
2.2.	Kvalitetsnyckeltal.....	8
2.2.1	Avdelning unga	8
2.2.2	Avdelning vuxna.....	9
2.3.	Analys av socialnämndens effektivitet.....	11
2.3.1	Avdelning unga	11
2.3.2	Avdelning vuxna.....	12
3.	Uppföljning av möjliga förflyttningar.....	13
3.1.	Möjliga förflyttningar som ska undersökas av socialförvaltningen.....	13
3.2.	Möjliga förflyttningar som ska undersökas och som kräver kommunövergripande samordning.....	14
4.	Möjliga förflyttningar för ökad effektivitet 2026–2027	15
4.1.	Möjliga förflyttningar som ska undersökas av socialförvaltningen.....	15
4.2.	Möjliga förflyttningar som ska undersökas och som kräver kommunövergripande samordning.....	16

1. Sveriges mest effektiva kommun

Den offentliga sektorn i Sverige går mot en utmanade framtid med ett utökat behov av kommunal service samtidigt som resurserna kommer vara mindre. Om Alingsås kommun ska kunna garantera en hög välfärd och samtidigt kunna nå vision 2040 så behöver ett omställningsarbete genomföras. Av den anledningen har Alingsås ett övergripande mål – att bli Sveriges mest effektiva kommun.

Målet innebär att Alingsås ska ha en så hög kvalitet som möjligt utifrån kommunens förutsättningar.

För att Alingsås ska nå detta mål behöver kommunen ha bättre resultat än andra liknande kommuner och samtidigt ha kostnader som inte överstiger kommunens referenskostnad, det vill säga den kostnad verksamheter förväntas ha utifrån sina förutsättningar. Att infria detta mål åligger samtliga nämnder, bolag och verksamheter och berör samtliga områden som kommunen ansvarar för. En förutsättning för att det ska kunna infrias är ett aktivt arbete med metoder för ständiga förbättringar utifrån respektive grunduppdrag.

Hur arbetet framskrider med att bli Sveriges mest effektiva kommun, är något som kontinuerligt behöver analyseras. Socialnämndens främsta verktyg för detta är den årliga genomlysningen av nämndens verksamhet.

1.1. Socialnämndens genomlysning 2026–2027

Socialnämndens genomlysning 2026–2027 tar sin utgångspunkt i utvecklingen inom barn- och ungdomsvård, ekonomiskt bistånd och arbetsmarknadsinsatser. Dessa områden har fortsatt stor betydelse för nämndens kostnadsutveckling, men är också centrala ur ett socialt hållbarhetsperspektiv eftersom de berör barns uppväxtvillkor, självförsörjning, utbildning, psykisk hälsa och långvarig social utsatthet. Genom att tydliggöra vilka faktorer som driver kostnader och resultat, kan vi identifiera åtgärder som kan stärka kvalitet, träffsäkerhet och effektivitet över tid.

Den föregående genomlysningen antogs av socialnämnden den 17 juni, § 38, och resulterade i ett antal förflyttningar som nu följs upp.

2. Socialnämndens effektivitet

I detta avsnitt redovisas de nyckeltal som bedöms vara mest relevanta för att analysera socialnämndens effektivitet. Nyckeltalen omfattar ekonomi, kvalitet och personal, men tolkas samlat eftersom kostnadsutvecklingen läggs i relation till volymer, målgruppens behov, resultat och organisatoriska förutsättningar.

Jämförelser görs i första hand med genomsnittet för Sveriges kommuner, liknande kommuner och särskilt utvalda jämförelsekommuner. För vissa nyckeltal används 2024 års jämförelsedata, eftersom uppgifter för 2025 ännu inte finns tillgängliga.

2.1. Ekonominyckeltal

Under perioden 2022–2025 har nettokostnaden för individ- och familjeomsorgen ökat samtidigt som befolkningstillväxten varit begränsad. Kostnadsutvecklingen kan bland annat kopplas till ökad komplexitet i ärenden, ökade volymer inom ekonomiskt bistånd samt högre kostnader inom vissa placeringsformer. Även efterfrågan på socialtjänstens insatser har ökat under perioden, där antalet aktualiseringar till socialtjänsten ökade med cirka 4 procent mellan 2024 och 2025. Delar av kostnadsökningen under 2025 kan även härledas till satsningar inom ramen för Alingsåsmodellen Framsteget.

Nyckeltal	År 2022	År 2023	År 2024	År 2025
Nettokostnad individ- och familjeomsorg, tkr	169	188	207	210
Befolkningsförändring i antal invånare sedan föregående år, (%)	0,8	0,4	0,8	0,3

2.1.1 Avdelning unga

Nyckeltal	Alingsås 2025	Liknande kommuner 2024	Kommun-genomsnitt 2024
Nettokostnad barn och ungdomsvård, kr/inv	2 782	2 708	2 980

Nettokostnaden för barn- och ungdomsvården i Alingsås ökade kraftigt under perioden 2021–2024. Under 2025 har kostnadsutvecklingen dock stabiliserats, vilket tyder på att tidigare ökande trender inom delar av verksamheten börjat avta. Alingsås ligger fortsatt i nivå med strukturellt liknande kommuner och under rikssnittet sett till total nettokostnad per invånare. Kostnadsutvecklingen inom barn- och ungdomsvården drivs främst av HVB-placeringar samt familjehemsvård, där både vårdtyngd, placeringstider och volymer påverkat utvecklingen under senare år.

Nyckeltal	Alingsås 2025	Värnamo 2025	Partille 2025	Piteå 2025
Snittkostnad HVB, kr/dygn	8 763	5 041	5 549	4 751

Tidigare genomlysningar har identifierat höga dygnskostnader inom HVB som ett utvecklingsområde. Alingsås har fortsatt högre dygnskostnader än jämförelsekommunerna, vilket till stor del bedöms bero på att kommunen har få placeringar kvar inom vårdformen och att dessa avser individer med hög vårdtyngd och omfattande stödbehov. Samtidigt bedöms de genomförda effektiviseringsåtgärderna börja ge effekt. Utvecklingen under 2025 och början av 2026 har präglats av färre placeringar, lägre inflöde och kortare placeringstider.

Nyckeltal	År 2023	År 2024	År 2025
Antal barn och unga placerade på HVB, april	11	13	8 (4 st 2026)

Under 2025 anställdes en placeringskoordinator för att stärka uppföljning, behovsmatchning och kostnadskontroll inom placeringsområdet. Under 2026 införs även PRIIS (GR:s gemensamma utförrarregister) för att ytterligare förbättra uppföljningen av placeringskostnader och avtal. Sammantaget tyder utvecklingen på en positiv förändring, där HVB i allt högre grad bara används för de mest vårdkrävande ärendena.

Nyckeltal	Alingsås 2025	Liknande kommuner 2024	Kommun- genomsnitt 2024
Kostnad HVB för barn och unga kr/inv. 0–20 år	3 187	3 481	3 992
Antal barn och unga 0–20 år som har varit placerade på HVB någon gång under året	20 (2024)	21 (2024)	27 (2024)
Kostnad familjehemsvård barn och unga, kr/inv	1 398	1051	1 398
Antal barn och unga 0–20 år som har varit placerade på familjehem någon gång under året	79 (2024)	59 (2024)	68 (2024)
Barn och unga 0–20 år som har varit placerade på familjehem någon gång under året, antal/1000 inv	7,3 (2024)	5,9 (2024)	9,4 (2024)
Kostnad öppna insatser barn och unga, kr/inv	769	850 (2024)	761 (2024)

Ett vanligt sätt att minska kostnader för HVB-placeringar är att ersätta behoven genom familjehemsvård. I Alingsås har utvecklingen senare år gått i denna riktning, där minskade HVB-volymer delvis motsvarats av fortsatt höga volymer inom familjehemsvården. Under 2024 hade Alingsås 79 barn placerade i familjehem någon gång under året, jämfört med 59 i liknande kommuner och 68 i kommungenomsnittet. Även per 1 000 invånare ligger Alingsås

högre än jämförelsekommunerna. Kostnaden för familjehemsvård uppgår till 1 398 kronor per invånare, jämfört med 1 051 kronor i liknande kommuner, vilket motsvarar cirka 14,9 mnkr högre kostnader.

Till skillnad från HVB syns ännu ingen trendvändning inom familjehemsvården. Socialförvaltningen har under senare år arbetat för att stärka kvalitet och stabilitet i placeringarna genom hög grad av uppföljning och erfaren personal inom verksamheten. Ett konkret resultat av detta är att antalet sammanbrott i familjehemsplaceringar minskat under perioden 2023–2025. Mer stabila placeringar innebär bättre kontinuitet för barn och unga.

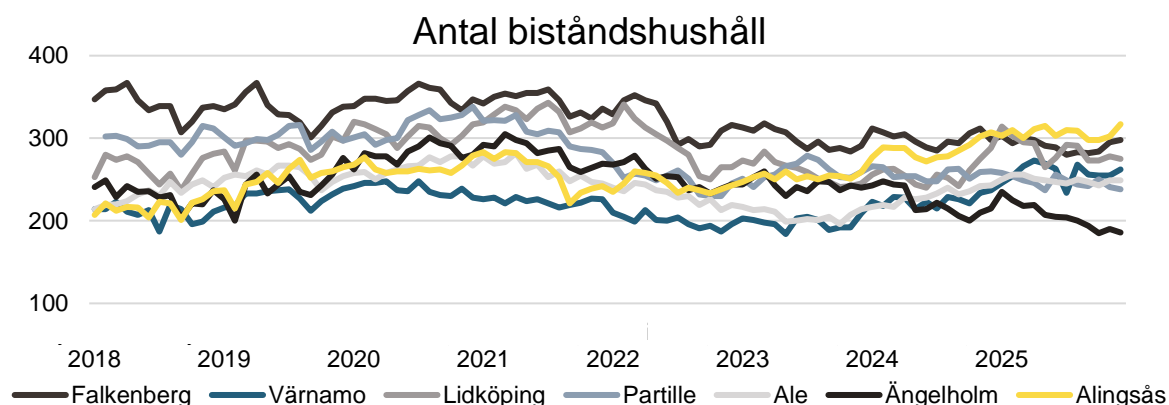
Öppna insatser är en viktig del i arbetet med att minska behovet av mer omfattande vårdinsatser såsom HVB och familjehem. Trots ökade satsningar under 2025 ligger Alingsås fortsatt under liknande kommuner sett till kostnad för öppna insatser per invånare. FACT Ung, som är en central satsning inom samordnade och tidiga insatser för målgruppen, har samtidigt inte varit fullt implementerat under hela 2025. Förvaltningens långsiktiga inriktning är att fortsätta förflyttningen från mer omfattande och kostsamma vårdformer till tidigare och mer förebyggande insatser. Där utvecklingen tidigare handlat om att minska HVB-placeringar till förmån för familjehem, bedöms nästa steg vara att successivt minska behovet av familjehemsplaceringar genom stärkt öppenvård, tidigare samordnade insatser och arbete på hemmaplan. På sikt är ambitionen att delar av de kostnader som idag återfinns inom familjehemsvården i större utsträckning ska kunna omfördelas till öppenvård och förebyggande arbete. En ambition som utmanar då resurserna fortsatt krävs i den mer omfattande vården.

2.1.2 Avdelning vuxna

Genomlysningen utgår från kommunens hållbarhetspolicy och det kommunövergripande målet om effektivitet. Inom ekonomiskt bistånd blir detta särskilt relevant då frågor kring självförsörjning, psykisk hälsa, utbildning, arbetsmarknad är nära sammankopplade.

Effektivitetsindex från Kolada för ekonomiskt bistånd består av ett kvalitetsindex och ett resursindex. Resursindexet baseras på strukturjusterad nettokostnad per invånare, där hänsyn tas till kommunens förutsättningar. Alingsås har historiskt legat relativt väl till kostnads-mässigt i jämförelse med andra kommuner, men den kraftiga kostnadsökningen under senare år har inneburit att kommunen 2024 ligger över både liknande kommuner och kommungenomsnittet. Under 2025 fortsätter den negativa utvecklingen, med ökande kostnad per invånare och fler biståndshushåll. Utvecklingen tyder på att kostnadsökningen inte enbart drivs av högre utbetalningar per hushåll och längre biståndstider, utan även av ett ökat inflöde och fler hushåll i behov av stöd.

Alingsås har i jämförelsegruppen högst antal biståndshushåll 2025 och ligger samtidigt bland de kommunerna med högsta kostnad per invånare för utbetalt ekonomiskt bistånd. Detta har ytterligare bidragit till kostnadsökningen under året.



Under 2018 låg Alingsås på en relativt låg nivå i jämförelsegruppen vad gäller både antal biståndshushåll och kostnader för ekonomiskt bistånd. Inför 2019 halverades budgeten för arbetsmarknadsenheten, samtidigt som verksamheten genomgick neddragningar och organisatoriska förändringar. Detta bedöms ha påverkat kommunens förutsättningar för arbetsmarknadsinsatser, självförsörjning och tidig aktivering, vilket delvis kan avspeglas i den stigande utvecklingen av ekonomiskt bistånd under efterföljande år.

Under 2018 arbetade AME med 366 individer, där cirka 50 procent gick vidare till arbete eller studier. Resultatet indikerar att arbetsmarknadsinsatser historiskt haft en viktig funktion i arbetet med att minska biståndsberoende och stärka etableringen på arbetsmarknaden.

Nyckeltal	Alingsås 2025	Liknande kommuner 2024	Kommun- gemensnitt 2024
Nettokostnad arbetsmarknadsåtgärder, kr/inv.	334	476	624
Resultat vid avslut i kommunens arbetsmarknadsverksamhet, deltagare som börjat arbeta eller studera, andel (%)	23	62	35
Nyckeltal, Alingsås	2023	2024	2025
Totalt antal avslut, enhet arbetsmarknad	110	161	211
Antal deltagare ut i arbete och studier	25	23	48
Arbetslöshet i Alingsås, andel (%)	4,4	4,7	5

Mellan 2023 och 2024 ökade Alingsås nettokostnaden för arbetsmarknadsåtgärder med cirka 25 procent. Samtidigt minskade andelen deltagare som gick vidare till arbete eller studier, från 33 procent år 2022 till 20 procent år 2023 och 14 procent år 2024. Under 2025 syns dock en förbättrad utveckling, där andelen avslut till arbete eller studier ökat till 23 procent samtidigt som nettokostnaden ökat något. För 2026 visar utfallet hittills en fortsatt positiv utveckling, där cirka 37 procent gått vidare till självförsörjning under årets första kvartal. Förbättringen bedöms bland annat vara kopplad till ökade resurser, utvecklade arbetsätt och förbättrade flöden mellan ekonomiskt bistånd och arbetsmarknadsinsatser.

Under senare år har målgruppen inom arbetsmarknadsverksamheten förändrats. Allt fler deltagare står långt från arbetsmarknaden och har omfattande stödbehov, ofta med behov av förrehabiliterande och samordnade insatser innan arbetsinriktade åtgärder kan bli aktuella.

Utvecklingen behöver även ses i relation till tidigare begränsade resurser i jämförelse med liknande kommuner och riksgenomsnittet. Tillsammans med en ökning av långvarigt ekonomiskt bistånd har detta över tid bidragit till ett växande behov av arbetsmarknadsinsatser, vilket kommunen successivt arbetar med att möta genom satsningar inom ramen för Alingsåsmodellen Framsteget. Trots en svagare arbetsmarknad och stigande arbetslöshet i Alingsås syns positiva resultat under 2025. Antalet avslut inom arbetsmarknadsverksamheten har ökat från 110 år 2023 till 211 år 2025. Under samma period har antalet deltagare som gått vidare till arbete eller studier nästan fördubblats, från 25 till 48 personer.

SKR beskriver i Ekonomirapporten 2026 en arbetsmarknad där hög strukturell arbetslöshet existerar parallellt med kompetensbrist, vilket stärker behovet av individanpassade arbetsmarknadsinsatser och stöd till personer långt från arbetsmarknaden. Insatser som ACTivera fortsätter därför fylla en viktig funktion genom att skapa progression mot självförsörjning.

Tidigare års genomlysning visar att personalkostnaderna inom enhet stöd och försörjning låg 2024 cirka 24 procent under genomsnittet 2023 för jämförbara kommuner. Samtidigt har verksamheten präglats av ökade volymer, fler hushåll med långvarigt bistånd och ett växande behov av arbetsmarknadsinsatser.

De lägre personalkostnaderna kan innebära begränsade möjligheter till tät uppföljning och individanpassat stöd, men förklaras delvis av effektiviseringar genom digitalisering och robotisering. Under 2025 har verksamheten samtidigt stärkts genom satsningar inom Alingsåsmodellen Framsteget, med fokus på arbetsmarknad, sysselsättning och självförsörjning. Trots fortsatt ökat inflöde och hög arbetsbelastning visar interna uppföljningar förbättrade resultat kopplat till avslut och hanterade ärenden per årsarbetare, vilket tyder på att utvecklade arbetssätt och effektiviseringar successivt ger effekt.

2.2. Kvalitetsnyckeltal

2.2.1 Avdelning unga

För avdelning unga redovisas nyckeltal kopplade till utredningsarbete, öppna insatser och erfarenhet. Områdena är centrala för att möjliggöra förebyggande arbete, säkerställa rätt insats i rätt tid och minska behovet av mer omfattande stöd längre fram. I linje med intentionerna i den nya socialtjänstlagen blir tidiga och tillgängliga insatser allt viktigare för att möta behov innan problematik fördjupas och leder till placeringar eller andra omfattande stödinsatser.

Nyckeltal	Alingsås 2025	Liknande kommuner 2024	Kommun- genomsnitt 2024
Invånare 0–20 år som var föremål för individuellt biståndsbedömda öppna insatser, andel (%)	1,1 (2024)	1,4	1,8
Handläggare med socionomutbildning och minst ett års erfarenhet av barnutredningar, andel (%)	81,4	85,8	81,5
Utredningstid i antal dagar från påbörjad utredning till avslutad utredning inom barn och ungdom 0–20 år, medelvärde	117	96	99

Öppna insatser är en central del i arbetet med att minska behovet av placeringar och möjliggöra stöd på hemmaplan. Alingsås har fortsatt en lägre andel invånare med individuellt biståndsbedömda öppna insatser jämfört med både riksgenomsnittet och liknande kommuner. Samtidigt har kommunen under senare år arbetat aktivt för att minska inflödet till HVB och andra kostsamma placeringsformer. Nästa steg i utvecklingen behöver vara att ytterligare stärka öppenvård, tidiga insatser och samverkan kring barn och unga.

Utredningstiderna ligger över jämförelsenivåerna, vilket kan påverka möjligheten till tidiga insatser och snabba åtgärder. Förvaltningen arbetar därför med utvecklade arbetssätt och effektiviserade flöden för att säkerställa rätt insats i rätt tid. Andelen handläggare med socionomutbildning och erfarenhet ligger i nivå med kommungenomsnittet, vilket bidrar till kontinuitet och kvalitet i bedömningar och uppföljning.

Samtidigt visar både nationell statistik och lokal utveckling på behovet av tidiga och samordnade insatser. Endast 46 procent av placerade barn och unga var behöriga till gymnasiet vid 17 års ålder 2022, jämfört med 85 procent bland övriga barn. I Alingsås har andelen elever i årskurs 9 som är behöriga till yrkesprogram minskat från 90 procent 2021 till 81 procent 2025, och andelen elever med godkända betyg i samtliga ämnen har också försämrats. Mot bakgrund av att placerade barn är en särskilt utsatt grupp och att antalet placeringar ökat, blir det centralt att tidigt identifiera och möta riskfaktorer kopplade till skola och skolnärvaro. Tidiga insatser och stärkt samverkan mellan skola och socialtjänst bedöms därför vara avgörande för att minska risken för framtida utanförskap, långvarigt bistånd och mer omfattande insatser längre fram.

2.2.2 Avdelning vuxna

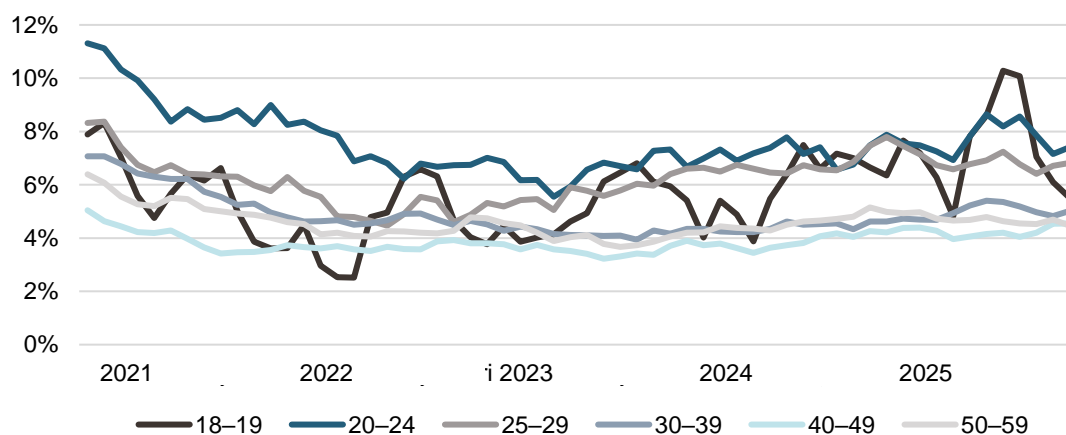
Nyckeltal	Alingsås 2024	Liknande kommuner 2024	Kommun- genomsnitt 2024
Ej återaktualiserade vuxna personer med försörjningsstöd ett år efter avslutat försörjningsstöd, andel (%)	86	81	79
Vuxna biståndsmottagare (18+ år) med långvarigt ekonomiskt bistånd, andel (%) av biståndsmottagare 18+ år	47	43	39

Kvalitetsindex för ekonomiskt bistånd består av två delar. Den första avser andelen som inte återaktualiseras med försörjningsstöd inom ett år efter avslutat insats. Här presterar Alingsås bättre än både liknande kommuner och riksgenomsnittet, och nyckeltalet har förbättrats tydligt sedan 2023. Den andra delen avser andelen personer med långvarigt bistånd, där Alingsås har en större andel än både jämförelsekommuner och genomsnittet. Resultatet pekar på att kommunen i hög grad lyckas stötta individer närmare arbetsmarknaden till självförsörjning, samtidigt som en växande grupp med mer komplex problematik blir kvar i biståndssystemet under längre tid.

En målgruppsanalys från 2025 visar att långvarigt bistånd ofta är kopplat till sammansatta behov, där psykisk ohälsa, språkhinder och svag arbetsmarknadsetablering är vanligt förekommande. Flera individer saknar även sjukpenning eller sjukersättning trots tydliga arbetshinder. Ofta överlappar flera problemområden, vilket förstärker behovet av samordnade och individanpassade insatser för att motverka långvarigt bistånd och utanförskap.

För målgrupper med språksvårigheter har Alingsås utvecklat arbetssätt där SFI och arbetsmarknadsinsatser samverkar närmare, med fokus på att kombinera språkutveckling med praktik och arbetsnära aktiviteter. Arbetssättet kommer uppmärksammas nationellt genom en inbjudan från SKR till arbetsmarknadsdagarna i Uppsala 2026.

Arbetslöshet i förhållande till arbetskraft inom ålderskategorier



Arbetslösheten är fortsatt hög bland yngre åldersgrupper. Vid en punktmätning under första kvartalet 2026 utgjorde personer under 35 år cirka 60 procent av inflödet till ekonomiskt bistånd de senaste sex månaderna. Utvecklingen kan delvis kopplas till utmaningar inom skola och utbildning, där försämrade skolresultat och ökad frånvaro riskerar att försvåra ungas etablering på arbetsmarknaden. För personer utan gymnasieutbildning är arbetsmarknadsmöjligheterna dessutom betydligt mer begränsade.

Utvecklingen stärker behovet av tidiga och samordnade insatser mellan skola, arbetsmarknad och socialtjänst för att motverka långvarigt bistånd och framtida utanförskap.

2.3. Analys av socialnämndens effektivitet

SKR:s ekonomirapport våren 2025 konstaterar att kommunernas ekonomiska läge fortsatt är ansträngt trots att inflationen förväntas mattas av. Velfärdsbehoven växer, även inom socialtjänstens område och kommuner kan tvingas prioritera insatser mer noggrant. Samtidigt ökar trycket på att effektivisera verksamheter utan att kvaliteten försämras. Dessa strukturella utmaningar syns också i Alingsås, där kostnaderna inom individ- och familjeomsorgen ökat snabbare än befolkningsutvecklingen och tydligt över riksnormens nivå. Detta analysavsnitt fokuserar därför inte bara på kostnadsutvecklingen i sig, utan också på vilka faktorer som driver den.

2.3.1 Avdelning unga

Genomlysningen visar att tidigare effektiviseringsåtgärder inom avdelning unga har haft avsedd effekt. Inflödet till HVB har minskat samtidigt som antalet placeringar och kostnader per invånare ligger på lägre nivå än både jämförbara kommuner och kommungenomsnittet. Utvecklingen indikerar att arbete med placeringskoordinator, stärkt uppföljning och utvecklade arbetssätt successivt har förbättrat förutsättningarna att minska behovet av kostsamma placeringsformer.

En förflyttning har skett från HVB till familjehemsvård. Alingsås har fler placerade barn och unga i familjehem än jämförbara kommuner, vilket bidrar till högre kostnader per invånare. Förflyttningen från HVB har inte enbart drivits av kostnadsskäl. Förvaltningen har även sett utmaningar kopplade till kvalitet, uppföljning och möjligheten att ha tillräcklig kontroll över vårdens innehåll inom vissa HVB-lösningar. Detta har stärkt behovet av andra typer av insatser, där kommunen i större utsträckning kan följa upp kvalitet, samverkan och långsiktiga resultat.

Kommunen har samtidigt byggt upp en mer stabil och erfaren organisation inom familjehemsvården, där hög kontinuitet och färre sammanbrott bedöms bidra till ökad kvalitet och mer långsiktigt hållbara insatser.

Nästa steg i utvecklingen är att minska behovet av familjehemsplaceringar genom stärkt öppenvård, tidigare samordnade insatser och minskat behov av köpta platser. Alingsås ligger fortsatt under jämförbara kommuner när det gäller resurser kopplade till öppna insatser för barn och unga, vilket indikerar en potential att vidareutveckla det förebyggande arbetet. FACT Ung och andra samordnade insatser bedöms vara viktiga delar i omställningen mot mer tillgängliga och tidiga stödinsatser i linje med intentionerna i nya socialtjänstlagen.

Socialnämndens utveckling behöver även beakta de försämrade skolresultaten och ökad skolfrånvaro, särskilt i årskurs 7–9. Skolmisslyckanden har stark koppling till psykisk ohälsa, framtida arbetsmarknadsproblem och ökat behov av stödinsatser. Detta är särskilt relevant då placerade barn har betydligt lägre gymnasiebehörighet än övriga barn.

Mot denna bakgrund bedöms tidiga insatser och stärkt samverkan mellan skola, socialtjänst och öppenvård vara avgörande för att minska risken för framtida placeringar, långvarigt utanförskap och ökade stödbehov. Arbetet med SAMS, skolnärvaro, brottsförebyggande samverkan och utvecklad öppenvård utgör därför centrala delar i socialförvaltningens långsiktiga omställning mot mer förebyggande och hållbara arbetssätt.

2.3.2 Avdelning vuxna

Utvecklingen inom ekonomiskt bistånd har under senare år blivit allt mer utmanande. Tidigare genomlysningar visade främst att kostnadsökningen drevs av högre kostnader per hushåll och längre biståndstider. I årets analys framgår även att antalet biståndshushåll har ökat till en nivå där Alingsås ligger högt i jämförelse med liknande kommuner.

Verksamheten ser att målgruppen blir allt mer komplex, med psykisk ohälsa, språkhinder och svag arbetsmarknadsetablering som försvårande faktorer och ett ökat behov av samordnade insatser. Flera individer saknar sjukpenning eller sjukersättning trots tydliga arbetshinder och olika problemområden överlappar ofta. Samtidigt visar kvalitetsnyckeltalen att Alingsås presterar bättre än både jämförbara kommuner och riket när det gäller andelen som inte återaktualiseras efter avslutat bistånd, vilket tyder på goda resultat för de som står närmare arbetsmarknaden.

Utvecklingen behöver också ses i relation till arbetsmarknad och utbildning. Arbetslösheten är fortsatt hög bland yngre, och cirka 60 procent av inflödet till ekonomiskt bistånd avser personer under 35 år. Försämrade skolresultat och ökad frånvaro riskerar att försvåra personers etableringsmöjligheter på arbetsmarknaden då gymnasieutbildning i dag är avgörande för de flesta arbeten. Samtidigt har Alingsås haft lägre resurser inom arbetsmarknadsverksamheten än jämförbara kommuner och riket, vilket tillsammans med ökat långvarigt bistånd har bidragit till ett växande behov av insatser. Kommunen har därför stärkt arbetet inom Alingsåsmodellen Framsteget med fokus på arbetsmarknad, sysselsättning och självförsörjning. Utvecklingen behöver även ses i ljuset av kommande förändringar kopplade till aktivitetskravsreformen, där kommunerna förväntas arbeta mer aktivt med uppföljning, aktivitet och arbetsmarknadsinsatser för personer med ekonomiskt bistånd.

Trots en fortsatt svag arbetsmarknad ses positiva signaler under 2025 och början av 2026, med fler avslut och ökad övergång till arbete eller studier. Förbättrade flöden, förstärkta resurser och utvecklade arbetssätt mellan ekonomiskt bistånd och arbetsmarknadsinsatser bedöms ha bidragit.

Framöver bedöms det centralt att stärka arbetsmarknadsinsatser, tidiga insatser och samverkan mellan socialtjänst, arbetsmarknad och skola för att minska inflödet till långvarigt bistånd. Samtidigt ökar behovet av stärkt kontroll och uppföljning, där arbete med välfärdsbrott och felaktiga utbetalningar bedöms kunna bidra till ökad rättssäkerhet, bättre träffsäkerhet och lägre kostnader över tid.

3. Uppföljning av möjliga förflyttningar

Här presenteras en uppföljning av de möjliga förflyttningar som beslutades i socialnämndens genomlysning 2025.

3.1. Möjliga förflyttningar som ska undersökas av socialförvaltningen

Område	Beskrivning	Möjlig effektivisering	Uppföljning
Kostnads-intensiva hushåll inom ekonomiskt bistånd	Omfattar riktade handlingsplaner för hushåll med högst kostnader, samverkande arbete i komplexa ärenden samt tidigare bedömning av arbetsförmåga för att snabba på aktivering.	1,5 mnkr/år	Arbetet har förbättrat kvalitet och arbetssätt inom verksamheten. Flera individer har fått tydligare planering och ökad progression mot självförsörjning.
Omorganisering	Ekonomiskt bistånd till nyanlända hanteras via enhet Stöd och försörjning, för minskad dubbeladministration och starkare fokus på självförsörjning.	300 tkr/år.	Omorganiseringen är genomförd och bedöms skapa bättre förutsättningar för samordning, effektivare arbetssätt och ett mer sammanhållet arbete mot självförsörjning.
Externa placeringar	Anställa en placeringskoordinator med ansvar för att följa upp avtal, kostnader, samordna placeringar och säkerställa att insatser sker till rätt vårdnivå och till rätt pris. Rollen bidrar till ökad kostnadskontroll, bättre avtalsutnyttjande och strategisk styrning av placeringar.	1–1,75 mnkr/år	Rollen har bidragit till ökad kostnadskontroll, bättre avtalsutnyttjande och strategisk styrning av placeringar.

3.2. Möjliga förflyttningar som ska undersökas och som kräver kommunövergripande samordning

Område	Beskrivning	Möjlig effektivisering	Uppföljning
Gränsöverskridande ärenden	Utreda former för samverkan mellan berörda förvaltningar i gränsöverskridande ärenden.	Åtgärden kan ha varierande effekter för de olika förvaltningarna men målsättningen är att minska externa köp och öka kvalitén för de enskilda.	Utredningen av samverkansformer mellan barn- och ungdomsförvaltningen, socialförvaltningen och vård- och omsorgsförvaltningen i gränsöverskridande barnärenden pågår. Under tiden har samverkan mellan förvaltningarna förbättrats.
Lokaler	I samband med aktivitetskravet kan ett ökat behov av lokaler för arbetsmarknadsåtgärder behövas.	300 tkr/år.	Frågan är fortfarande aktuell och diskuteras kommunövergripande.

4. Möjliga förflyttningar för ökad effektivitet 2026–2027

Baserat på analysen och uppföljningen av tidigare genomlysning kommer socialnämnden, utöver redan beslutade förflyttningar, att se över ytterligare möjliga förflyttningar för att optimera nämndens verksamhet. En uppföljning av arbetets utveckling kommer att redovisas i samband med nämndens årsbokslut 2026. Därtill kommer respektive möjlig förflyttning hanteras som enskilda ärenden eller i nämndens budget.

4.1. Möjliga förflyttningar som ska undersökas av socialförvaltningen

Område	Beskrivning	Möjlig effektivisering
Utrednings- och placeringsprocesser - Barn och unga	<p>Möjligheten att utveckla förvaltningens arbetssätt till en fyrfasmodell ska utredas, i syfte att förbättra flöden, stärka uppföljningen och minska risken för liggande utredningar. Införande av AI-stöd för transkribering och dokumentation inom utredningsarbetet ska samtidigt undersökas, med målet att effektivisera handläggningen och höja kvaliteten i dokumentationen.</p> <p>En översyn ska genomföras av orsakerna till akuta placeringar, med fokus på att utveckla arbetssätt för tidigare upptäckt, tätare uppföljning och en stärkt öppenvård.</p> <p>Placeringskoordinatoren ska arbeta med konsulentstödda familjehem genom aktiv uppföljning, vårdplanering och behovsanpassad matchning.</p>	Effektivare handläggning, minskad administration, minskade akutplaceringar, minskade kostnader och kortare placeringstider
Förändrade arbetssätt - Stöd och försörjning	<p>Fortsatt utveckling av Jobbcentrum i mottagsprocessen ska undersökas som ett arbetssätt där klienter redan innan utredningssamtal med socialsekreterare får träffa personal vid arbetsmarknadsenheten för tidigt stöd i sin väg mot arbete och självförsörjning.</p> <p>Förändrade arbetssätt via aktivitetskravsreformen, vilket kommer leda till tätare uppföljning.</p> <p>Vidare ska ett pilotprojekt med uppdelat arbetssätt prövas, där möjligheten undersöks att öka effektiviteten genom att viss personal inte handlägger ansökningar, utan i stället fokuserar på att driva självförsörjningsprocesser framåt.</p>	Effektivare handläggning och processer. Fler ut i självförsörjning.

4.2. Möjliga förflyttningar som ska undersökas och som kräver kommunövergripande samordning

Område	Beskrivning	Möjlig effektivisering
Stärkt samverkan mellan skola och socialtjänst	Möjligheten att införa gemensamma rutiner och stärkt samverkan mellan skola och socialtjänst enligt SAMS-modellen ska undersökas, i syfte att stärka skolutvecklingen och säkerställa goda förutsättningar för placerade barns skolgång.	Tidigare upptäckt av barn i riskzon, stärkt skolnärvaro samt minskat behov av framtida insatser och placeringar.
Minska risken för att unga hamnar i kriminalitet	Utveckla samverkan genom effektfulla kommunövergripande strukturer och tidigare insatser såsom SSPF och Rätt kurva, samt undersöka förutsättningarna för finansiering av dessa arbetssätt.	Minskad risk för utanförskap, skolfrånvaro, kriminalitet, långvariga stödinsatser och placeringar.
Kommunövergripande arbetsmarknadsprogram	Undersöka behovet av ett kommunövergripande arbetsmarknadsprogram som tydliggör hur samtliga berörda förvaltningar ska samverka för att stödja medborgare mot självförsörjning och etablering på arbetsmarknaden.	Effektivt nyttjande av kommunens samlade resurser.
Arbetsmarknadsinsatser för stärkt kompetensförsörjning i kommunen	Undersöka möjligheten att rusta personer till att bli anställningsbara och samtidigt bidra till kommunens kompetensförsörjningsutmaning genom ett ökat nyttjande av statligt subventionerade anställningar inom kommunens verksamheter.	Direkt ekonomisk nytta när individen lämnar försörjningsstöd och i stället bidrar genom skatteintäkter till kommunen. Samtidigt frigörs tid för ordinarie personal och för individen innebär det minskat utanförskap samt ökad arbetslivserfarenhet.